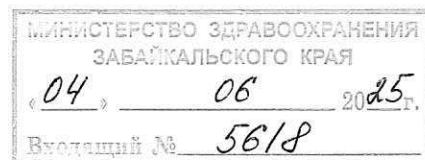


Министру здравоохранения
Забайкальского края

О.В. Немакиной

29.05.2025 № 077
на № _____ от _____

Уважаемая Оксана Владимировна!



В рамках исполнения требований Федерального законодательства, регламентирующего взаимодействие частных медицинских организаций (далее – МО) с Единой Государственной информационной системой здравоохранения (далее – ЕГИСЗ), а также в целях оказания организационной и технической поддержки частным МО по реализации функционала формирования структурированных электронных медицинских документов (далее – СЭМД) в подсистемы ЕГИСЗ, специалистами компании ООО «Инконтекст» разработано и зарегистрировано в реестре иных информационных систем, подключённых к ЕГИСЗ решение – «iMIS» которое обеспечивает реализацию следующих требований:

№	Общие требования НПА	НПА	«iMIS»
1	Обязательность ведения медицинской документации в электронном виде и интеграции с ЕГИСЗ для формирования электронных медкарт, а также для получения лицензии на осуществление медицинской деятельности	1.ФЗ № 323-ФЗ "Об основах охраны здоровья граждан в Российской Федерации" (ст. 91, 93) 2.ФЗ № 326-ФЗ "Об обязательном медицинском страховании" 3.Постановление Правительства РФ № 618 от 26.04.2019 "О лицензировании медицинской деятельности"	1. система зарегистрирована в реестре иных информационных систем, подключённых к ЕГИСЗ; 2. индивидуальный выбор варианта взаимодействия МО с ЕГИСЗ: 2.1. полный контур создания документов в пользовательском интерфейсе: от формирования СЭМД до регистрации в ЕГИСЗ; 2.2. транспортировка готовых СЭМД, сформированных в медицинских информационных системах в ЕГИСЗ; 2.3. интеграция с существующими медицинскими информационными системами для дообогащения данных, формирования СЭМД и передачи в ЕГИСЗ.
2	Требования к структуре, функциям и порядку работы ЕГИСЗ, правила формирования и обмена данными с ЕГИСЗ, технические стандарты подключения	1.Постановление Правительства РФ № 555 от 05.05.2018 "О Единой государственной информационной системе в сфере здравоохранения" 2.Постановление Правительства РФ № 1403 от 08.12.2017 "О порядке ведения электронной медицинской документации" 3.Приказ Минздрава РФ № 786н от 31.07.2020 "О порядке взаимодействия информационных систем в здравоохранении"	1. форматно-логический контроль системы, разработанный по методическим рекомендациям Минздрава РФ, обеспечивает вероятность в 99 процентов успешной регистрации СЭМД в ЕГИСЗ; 2. интеграционные профили разработаны в соответствии с требованиями Минцифры РФ и Минздрава РФ, что позволяет обеспечивать все требования по подключению МО к ЕГИСЗ и передаче всех необходимых типов данных.

3	Обеспечение защиты персональных данных при обработке информации о пациентах и передаче сведений в ЕГИСЗ	1.ФЗ № 152-ФЗ "О персональных данных" 2.ФЗ № 149-ФЗ "Об информации, информационных технологиях и о защите информации"	1. реализовано подключение МО к сегменту защищенной сети передачи данных (ЗСПД) посредством защищенного канала связи ViPNet Client; 2. система зарегистрирована в реестре иных информационных систем, подключённых к ЕГИСЗ.
4	Требования к электронным медкартам и перечню передаваемой информации в ЕГИСЗ	1.Приказ Минздрава РФ № 29н от 19.01.2021 "О формах и сроках представления данных в ЕГИСЗ" 2.Приказ Минздрава РФ № 1030н от 18.12.2015 "О ведении регистров медицинской документации"	1. гибкость API дает возможность подключения фактически к любой информационной системе за счет современных интеграционных профилей, соответствующих установленным стандартам и требованиям на Федеральном уровне; 2. формирование и транспортировка 10 типов СЭМД с возможностью расширения под требования заказчика.

В приложении № 1 к настоящему письму описаны схемы и варианты взаимодействия частных МО с ЕГИСЗ посредством «iMIS».

На основании вышеизложенного, а также с учетом того, что одним из показателей Федерального проекта «Создание единого цифрового контура в здравоохранении на основе единой государственной информационной системы в сфере здравоохранения (ЕГИСЗ)» (далее –Федеральный проект) является: «Доля частных медицинских организаций, передающих СЭМД в ЕГИСЗ», предлагаю Вам рассмотреть возможность взаимодействия по направлению увеличения роста заинтересованности частных медицинских организаций Забайкальского края подключения к ЕГИСЗ в целях повышения качества оказания медицинских услуг жителям Забайкальского края и реализации показателей Федерального проекта.

Также сообщаю, что с нашей стороны будет разработана и представлена дорожная карта проекта «Подключение частных медицинских организаций Забайкальского края к ЕГИСЗ» для дальнейшего обсуждения, совместной реализации данных мероприятий и выполнения поставленных задач.

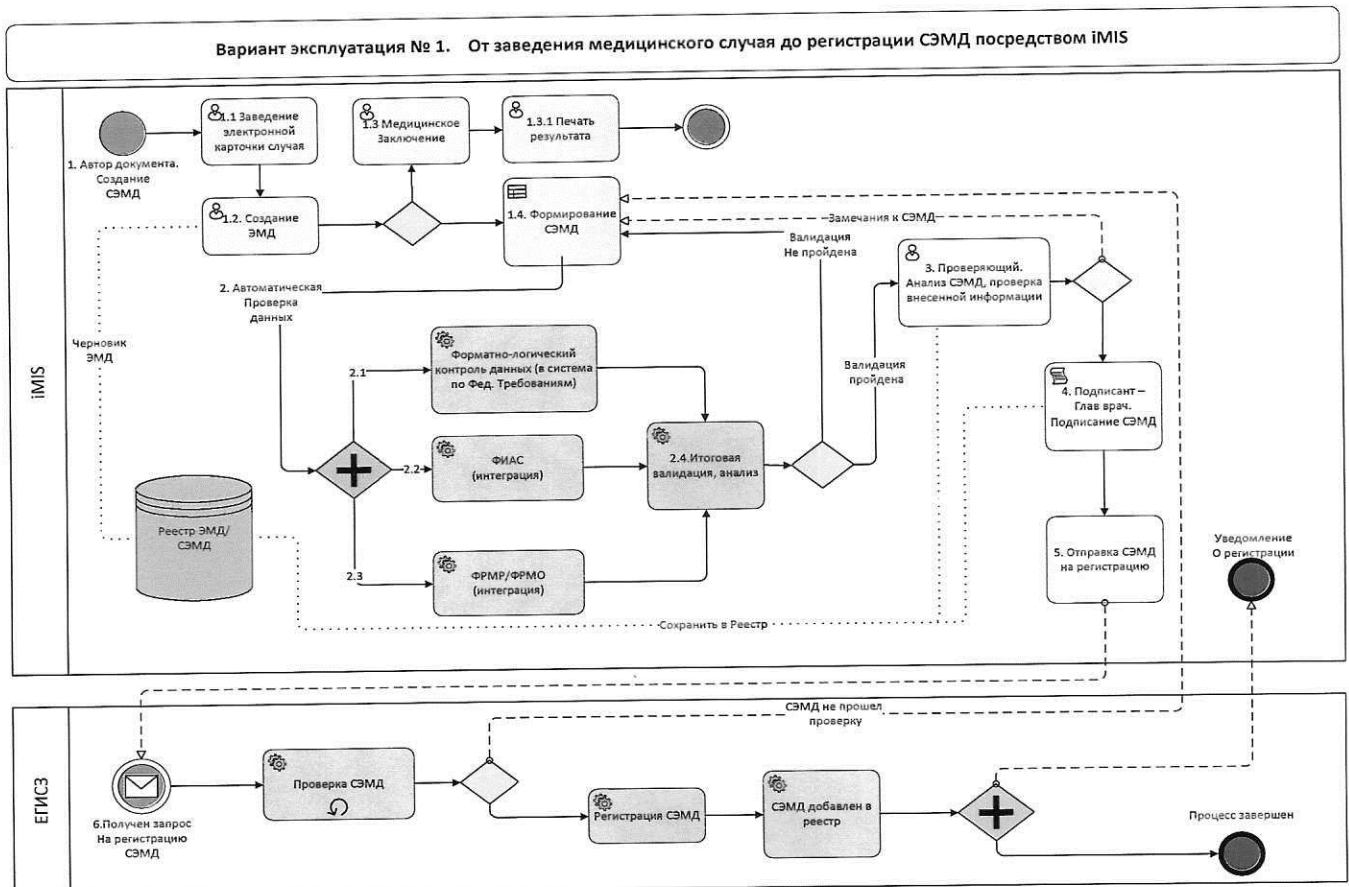
Дополнительно прошу Вас по всем возникшим вопросам, а также для предоставления обратной связи по данному запросу, обращаться к ответственному сотруднику компании, Фиголё Роману +7 982 972 86 73, inkontekst.ekb@yandex.ru.

Генеральный директор
ООО «Инконтекст»



А.С. Балабанова

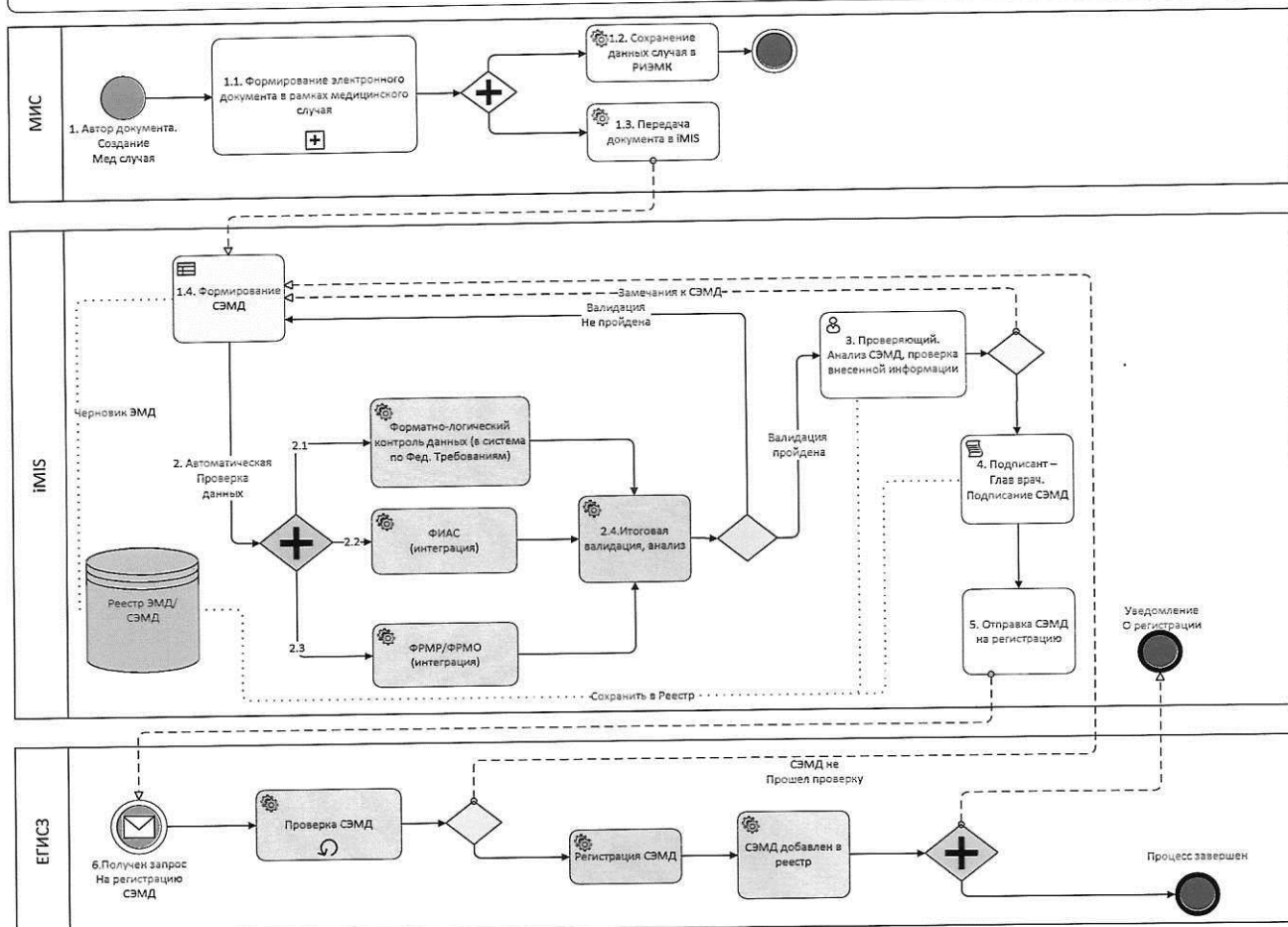
Варианты взаимодействия МИС МО с ЕГИСЗ посредством «iMIS»



Краткое описание процесса

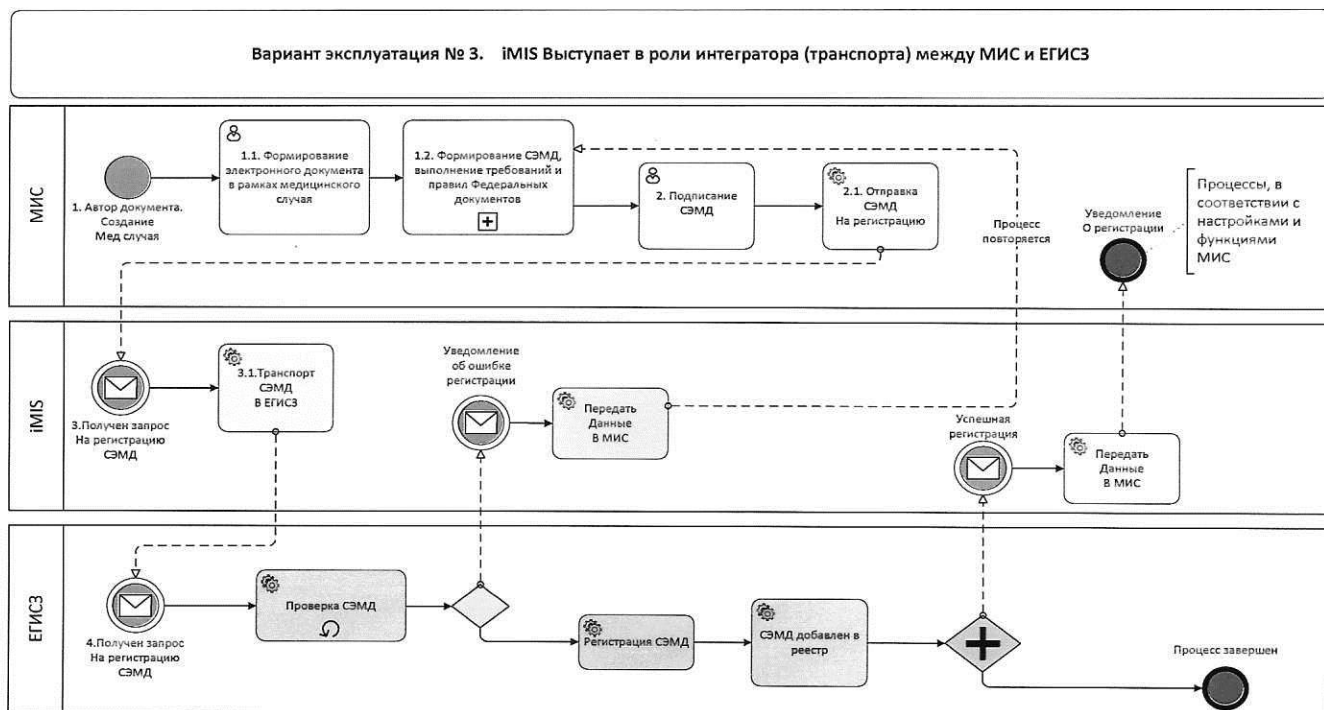
- (1.1. -1.2.) Врач, ведущий прием или иной ответственный сотрудник создает электронную карточку случая в системе, заполняет все необходимые поля в том числе выбор вида СЭМД, после сохранения документ приобретает вид ЭМД и автоматически сохраняется в реестр ЭМД как «Черновик».
- (1.3. – 1.3.1.) В системе формируется медицинское заключение для выдачи результата пациенту и дальнейшей работы.
- (1.4. – 2.4.) Запускается процесс формирования СЭМД с проверками форматно-логического контроля в соответствии с видом СЭМД по стандартам в соответствии с Руководством по реализации конкретного вида СЭМД. Также производится проверка адресных справочников (ФИАС) и данных сотрудника медицинской организации (ФРМО/ФРМР). По результату валидации СЭМД переходит к следующему этапу, (3) или в случае выявления ошибок возвращается в работу автору документа (1.4).
- (3.) Проверяющий осуществляет иные проверки, не включенные в автоматический форматно-логический контроль, в случае отсутствия замечаний к данным в СЭМД, проверяющий утверждает документ и направляет в очередь на подпись руководителю (4.), параллельно СЭМД попадает в реестр ЭМД со статусом «На утверждении/регистрации». При выявлении ошибок, проверяющий возвращает СЭМД на этап 1.4. и процесс возобновляется с данного этапа.
- (4. -5.) Руководитель в личном кабинете может подписать как один СЭМД, так и пакетом набор СЭМД, стоящих в очереди. После подписания СЭМД транспортируется в подсистемы ЕГИСЗ на проверку и регистрацию.
- (6.) СЭМД проходит этапы проверки в Федеральной системе по утвержденным стандартам, в случае успешного результата, СЭМД регистрируется в РЭМД, и в iMIS поступает соответствующее уведомление, статус документа в реестре ЭМД системе изменяется на «зарегистрирован», в случае отрицательного результата автоматических проверок СЭМД возвращается в iMIS на этап 1.4. Формирование СЭМД, статус документа в реестре ЭМД системе изменяется «вернулся с ошибкой», процесс повторяется с обозначенного пункта, до момента успешной регистрации.

Вариант эксплуатации № 2. Создание медицинского случая в МИС МО, с последующей передачей данных в iMIS для дополнения информацией, формирования СЭМД и регистраций в РЭМД посредством iMIS.



Краткое описание процесса

- (1.1. - 1.3.) В МИС заводится электронная карточка случая и стартуют все сопутствующие процессы в соответствии с настройками и потребностями пользователей, параллельно после создания карточки случая и заполнения всех полей электронный документ посредством сервиса «API» передается в iMIS для формирования СЭМД (процессы и их последовательность зависят от настроек и функционала МИС).
- (1.4. – 2.4.) Запускается процесс формирования СЭМД с проверками форматно-логического контроля в соответствии с видом СЭМД по стандартам в соответствии с Руководством по реализации конкретного вида СЭМД. Также производится проверка адресных справочников (ФИАС) и данных сотрудника медицинской организации (ФРМО/ФРМР). По результату валидации СЭМД переходит к следующему этапу, (3) или в случае выявления ошибок возвращается в работу автору документа (1.4).
- (3.) Проверяющий осуществляет иные проверки, не включенные в автоматический форматно-логический контроль, в случае отсутствия замечаний к данным в СЭМД, проверяющий утверждает документ и направляет в очередь на подпись руководителю (4.), параллельно СЭМД попадает в реестр ЭМД со статусом «На утверждении/регистрации». При выявлении ошибок, проверяющий возвращает СЭМД на этап 1.4. и процесс возобновляется с данного этапа.
- (4. -5.) Руководитель в личном кабинете может подписать как один СЭМД, так и пакетом набор СЭМД, стоящих в очереди. После подписания СЭМД транспортируется в подсистемы ЕГИСЗ на проверку и регистрацию.
- (6.) СЭМД проходит этапы проверки в Федеральной системе по утвержденным стандартам, в случае успешного результата, СЭМД регистрируется в РЭМД, и в iMIS поступает соответствующее уведомление, статус документа в реестре ЭМД системе изменяется на «зарегистрирован», в случае отрицательного результата автоматических проверок СЭМД возвращается в iMIS на этап 1.4. Формирование СЭМД, статус документа в реестре ЭМД системе изменяется «вернулся с ошибкой», процесс повторяется с обозначенного пункта, до момента успешной регистрации.



Краткое описание процесса

1. (1.1. – 2.1.) В МИС заводится электронная карточка случая и стартуют все сопутствующие процессы в соответствии с настройками и потребностями пользователей, параллельно после создания карточки случая и заполнения всех полей формируется и подписывается СЭМД, затем посредством сервиса «API» передается в iMIS для транспортировки в ЕГИСЗ.
2. (3. - 3.1.) СЭМД поступает в iMIS и посредством интеграционных профилей, лицензированных и зарегистрированных в ЕГИСЗ перенаправляется в Федеральные системы.
3. (4.) СЭМД проходит этапы проверки в Федеральной системе по утвержденным стандартам, в случае успешного результата, СЭМД регистрируется в РЭМД, и в iMIS поступает соответствующее уведомление, статус СЭМД «зарегистрирован» перенаправляется в МИС, в случае отрицательного результата автоматических проверок СЭМД возвращается в iMIS и перенаправляется в МИС на этап 1.2. Формирование СЭМД, процесс повторяется с обозначенного пункта, до момента успешной регистрации.